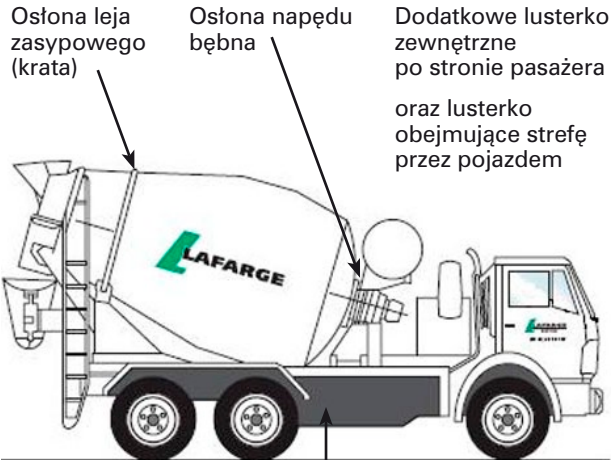


Schemat betonomieszarki z dodatkowymi zabezpieczeniami wymaganymi przez Lafarge



Ostona po obu stronach pojazdu chroniąca przed wpadnięciem pomiędzy koła

Sygnal dźwiękowy cofania



Polityka Bezpieczeństwa i Ochrony Zdrowia



Lafarge zobowiązuje się do zapewnienia bezpiecznego i zdrowego środowiska pracy swoim interesariuszom (osobom zatrudnionym i innym związanym z działalnością firmy) do prowadzenia działalności w bezpieczny sposób. Zdrowie i bezpieczeństwo są kluczowymi wartościami, które muszą być wcielane w życie we wszystkich aspektach naszej działalności.

Włączamy cele dotyczące bezpieczeństwa i ochrony zdrowia do naszego systemu zarządzania na wszystkich poziomach Grupy. Kierownictwo odpowiada za działania zapobiegające wypadkom i chorobom zawodowym.

Każdy, kto pracuje dla Lafarge, oczekuje bezpiecznego i zdrowego środowiska pracy, a my oczekujemy od wszystkich wkładu w jego tworzenie poprzez odpowiedzialne zachowanie. Oczekujemy, że każdy będzie okazywał, jak ważną i kluczową wartością jest zdrowie i bezpieczeństwo i udowadniał to poprzez widoczną, wzajemnie i aktywnie zaangażowanie.

W bezpieczeństwie jest tylko jedna akceptowalna liczba: zero – zero wypadków, zdarzeń czy chorób zawodowych. Osiągnięcie tego celu jest niezbędne, jeśli chcemy osiągnąć doskonałość.

Bruno Lafont
Dyrektor Generalny Grupy



Zasady Bezpieczeństwa i Ochrony Zdrowia



- 1 ODPOWIEDZIALNOŚĆ:** kierownictwo ponosi odpowiedzialność za wdrożenie Zasad bezpieczeństwa i ochrony zdrowia, a także za ich komunikowanie i zgodność z obecnie obowiązującymi zasadami.
- 2 SZKOLENIE:** Pracownicy, kierownictwo i podwykonawcy muszą uczestniczyć w szkoleniach poświęconych bezpiecznej pracy oraz zarządzania ochroną zdrowia i bezpieczeństwem w swoim obszarze działalności.
- 3 KAŻDY:** Każdy, kto pracuje dla Lafarge, włączając podwykonawców, musi respektować Zasady bezpieczeństwa i ochrony zdrowia.
- 4 POPRAWA:** Wszystkie jednostki organizacyjne¹⁾ muszą mieć roczny plan poprawy bezpieczeństwa i ochrony zdrowia, będący częścią Planu Poprawy Wyników.
- 5 ORGANIZACJA:** Wszystkie jednostki organizacyjne¹⁾ muszą posiadać Komitet bezpieczeństwa, składający się z przedstawicieli kierownictwa, ekspertów i partnerów współpracujących.
- 6 ZGODNOŚĆ:** Wszystkie jednostki organizacyjne¹⁾ muszą wykazywać zgodność ze Standardami Ochrony Zdrowia i Bezpieczeństwa Grupy.
- 7 RAPORTY:** Wszystkie zdarzenia²⁾ i wypadki muszą być zgłaszane na poziomie, odpowiadającym ich ciężkości, następnie analizowane, a wnioski – komunikowane.
- 8 PRZEJRZYSTOŚĆ:** Rezultaty w zakresie bezpieczeństwa muszą być szeroko komunikowane.
- 9 POMIAR:** Wszystkie obszary działalności muszą podlegać audytom pod kątem zgodności prowadzonych działań z polityką Grupy, systemem zarządzania ochroną zdrowia i bezpieczeństwem i wszelkimi standardami w tym zakresie.
- 10 WSPARCIE:** Musi istnieć dział bezpieczeństwa i ochrony zdrowia, którego pracownicy muszą być przeszkoleni, by wspierać kierownictwo.
- 11 WARUNKI ZATRUDNIENIA:** Zgodność z powyższymi zasadami jest warunkiem zatrudnienia i kryterium rozwoju zawodowego.

1: Jednostki biznesowe i mniejsze organizacyjne dotychczas. region, dział, ...
2: Zdarzenia zgodnie z definicjami Klasyfikacji Zdarzeń Grupy



Opracował Dział Bezpieczeństwa i Ochrony Zdrowia
Lafarge Kruszywa i Beton, Wersja 2 03.02.2010



Przewodnik dla kierowców sprzętu mobilnego



LAFARGE KRUSZYWA I BETON SP Z O.O.
UL. IŁŻECKA 24 F
02-135 WARSZAWA



WITAMY W LAFARGE KRUSZYWA I BETON SP. Z O.O.

Zdrowie i bezpieczeństwo ludzi jest kluczową wartością Lafarge.
Stosując poniższe zasady dbasz o bezpieczeństwo.

Podstawowe zasady obowiązujące kierowców sprzętu mobilnego:

Środki ochrony Indywidualnej i odzież robocza

Na terenie Zakładu Lafarge oraz podczas wykonywanie prac na rzecz Lafarge obowiązkowe jest stosowanie:

- obuwia ochronnego
- okularów ochronnych
- hełmu ochronnego
- kamizelki odblaskowej
- odzieży roboczej



– koszula i spodnie z długimi nogawkami



- dodatkowo gogle ochronne i rękawice ochronne w przypadku kontaktu z mieszanką betonową



Kwalifikacje i szkolenia BHP

Wszyscy operatorzy sprzętu muszą posiadać odpowiednie kwalifikacje i kompetencje do obsługi sprzętu oraz aktualne szkolenia BHP zgodnie z wymogami polskiego prawa.

Stan sprzętu

Sprzęt mobilny musi być zawsze sprawny technicznie. Sprzęt, który nie jest bezpieczny należy wycofać z użycia.
Wykonywanie napraw, regulacji itp. przy włączonym silniku jest zabronione.

Pasy bezpieczeństwa

Stosowanie pasów bezpieczeństwa jest obowiązkowe.
Pasy bezpieczeństwa należy regularnie sprawdzać pod kątem wystąpienia uszkodzeń, słabych połączeń lub blokowania się. W przypadku stwierdzenia usterek pasy należy wymienić.



Narkotyki i alkohol



Spożywanie na terenie Zakładu oraz prowadzenie sprzętu mobilnego pod wpływem alkoholu i narkotyków jest zabronione.

Telefony komórkowe i komunikacja radiowa



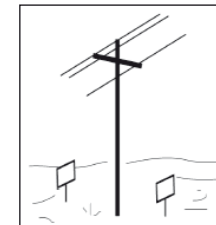
Zapytaj o zasady korzystania z telefonu komórkowego na terenie zakładu.

Wysiadanie z pojazdu

Ładowarki: Wysiadanie z pojazdu przy uruchomionym silniku jest zabronione.
Pompy do betonu i betonomieszarki: wysiadanie z pojazdu przy uruchomionym silniku jest dopuszczalne tylko po zaciągnięciu hamulca ręcznego.

Energia

Utrzymywać bezpieczną odległość pomiędzy sprzętem mobilnym a liniami wysokiego napięcia.



Bezpieczna strefa

Należy utrzymywać bezpieczną strefę oddzielającą ludzi od sprzętu mobilnego, szczególnie przy wykonywaniu manewrów np. cofania, zawracania.

Pasażerowie

Przewożenie nieupoważnionych osób jest zabronione.

Dojazd na terenie budowy

Obowiązkiem kierowcy jest sprawdzenie warunków dojazdu na terenie budowy.

Wyciąganie ugrzęźniętego sprzętu

Wyciąganie ugrzęźniętego sprzętu mobilnego może odbywać się zgodnie z obowiązującymi zasadami po analizie istniejących zagrożeń oraz ryzyka.

Załadunek

Przeładowywanie sprzętu ruchomego jest zabronione.

Wypadki i zdarzenia niebezpieczne

Wszystkie zaobserwowane wypadki, zagrożenia, sytuacje wypadkowe powinny być zgłaszane do pracownika Lafarge.

Ochrona Środowiska

Wszystkie prace powinny być wykonywane z uwzględnieniem wymagań mających na celu ochronę środowiska np. segregowanie odpadów zapobieganie wyciekom oleju oraz innych preparatów chemicznych.